

Презентація до уроку на

тему:

*«Види дахів, приклади
та їх призначення»*

Підготувала викладач
професійно – теоретичної підготовки
П'ясецька З.В.

План

- ▶ 1. Види і форми дахів
- ▶ 2. Типи дахів: різноманіття варіантів і особливості кожного з них
- ▶ 3. Призначення
- ▶ 4. Технологія влаштування



- ▶ **Дах** — верхня частина будинку. Складається з тримальної конструкції, що передає навантаження від снігу, вітру й власної ваги даху на стіни або окремі опори, і зовнішньої оболонки — покрівлі. Солом'яний або очеретяний дах зазвичай зовуть стріхою.

Дах односхилий



- ▶ Односхилий дах є однією з найдешевших і простих, в плані монтажу, скатних конструкцій. Вона являє собою плоску покрівлю, яка спирається на дві різних за висотою стіни, в результаті чого утворюється нахил в ту чи іншу сторону.
- ▶ Використовується такий тип даху, як правило, при будівництві різних господарських будівель (гараж, сарай), проте нерідко такі конструкції можна побачити в якості перекриття і на невеликих дачних будиночках. До мінусів використання такої покрівлі можна віднести неможливість облаштування мансарди, а також не зовсім презентабельний зовнішній вигляд.

Двосхилий дах



Даний тип покрівлі набув широкого поширення при будівництві котеджів і дачних будиночків. Подібний вид даху являє собою конструкцію з двох скатів, які з'єднані між собою коником. Також необхідно відзначити, що скати можуть бути розташовані як симетрично один щодо одного, так і мати різний кут нахилу поверхні або довжину. По торцях такі конструкції обмежуються частиною стін будівлі, які називаються фронтонами і підлягають подальшій обробці.

Як правило, власники будівель з таким типом даху, вважають за краще обладнати під нею горищене приміщення або мансарду, що досить практично і дозволяє отримати додаткову житлову площу або місце для зберігання речей.

Вальмова покрівля



- ▶ Вальмовий дах відрізняється від двосхилим тим, що замість фронтонів її конструкція передбачає наявність ще двох скатів трикутної форми. Таким чином, даний тип покрівлі включає в себе два ската трапецієподібної форми, які розташовуються по всій довжині будівлі, і два ската трикутної форми, які замінять собою фронтон.

Різнovid вальмового даху (напіввальмовий)



Шатровий дах

- ▶ Всі скати такого даху, у вигляді рівнобедрених трикутників, сходяться в одній точці. Визначальним елементом в ній є симетричність. Застосовується для будов у формі квадрата або рівностороннього багатокутника.



Мансардний дах



- ▶ Мансарда це затишний куточок в будинку, який можна використовувати в якості кабінету, більярдної, можна обладнати в ньому спальню або вітальню. Перевага будівництва мансардного поверху – це фінансова складова. До того ж ламані геометричні лінії приміщення дозволяють зробити інтер'єр індивідуальним.

Плоскі дахи



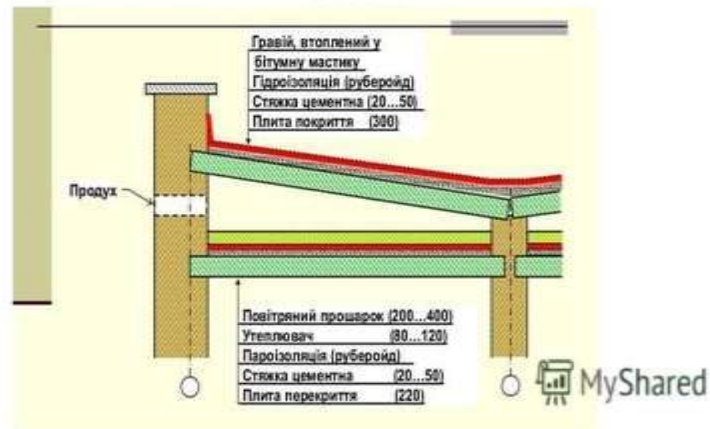
- ▶ Плоскі дахи На відміну від скатних дахів, на плоских дахах не застосовують як покрівельних штучні і листові матеріали. Тут необхідні матеріали, що допускають пристрій суцільного килима (бітумні, бітумно- полімерні і полімерні матеріали, а також мастики). Цей килим має бути еластичним настільки, щоб сприймати температурні і механічні деформації підстави крівлі.

СУМІЩЕНІ ДАХИ

СУМІЩЕНІ ДАХИ

Суміщені покриття, які поєднують в одну конструкцію перекриття верхнього поверху та покрівлю.

Фактично це дах та перекриття в одній особі.



- Суміщені покриття, які поєднують в одну конструкцію перекриття верхнього поверху та покрівлю. Фактично це дах та перекриття в одній особі.

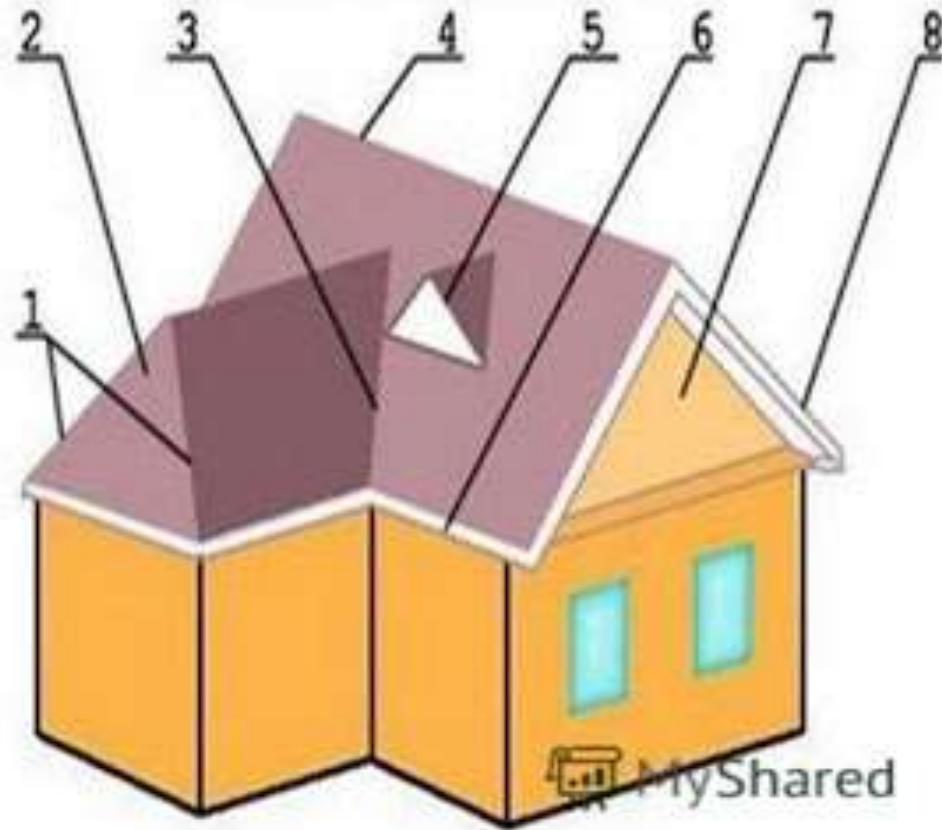
Вимоги до дахів

- ▶ Численні види дахів будинків з'явилися в процесі інженерних і дизайнерських рішень, основні завдання з якими сучасна покрівля повинна якомога краще впоратися: - захист від опадів;
- ▶ - ефективне самоочищення;
- ▶ - організація простору на горищі;
- ▶ - довговічна експлуатація;
- ▶ - простота ремонту;
- ▶ - опір до навантажень та ушкоджень;
- ▶ - вогнестійкість;
- ▶ - економність і екологічність.

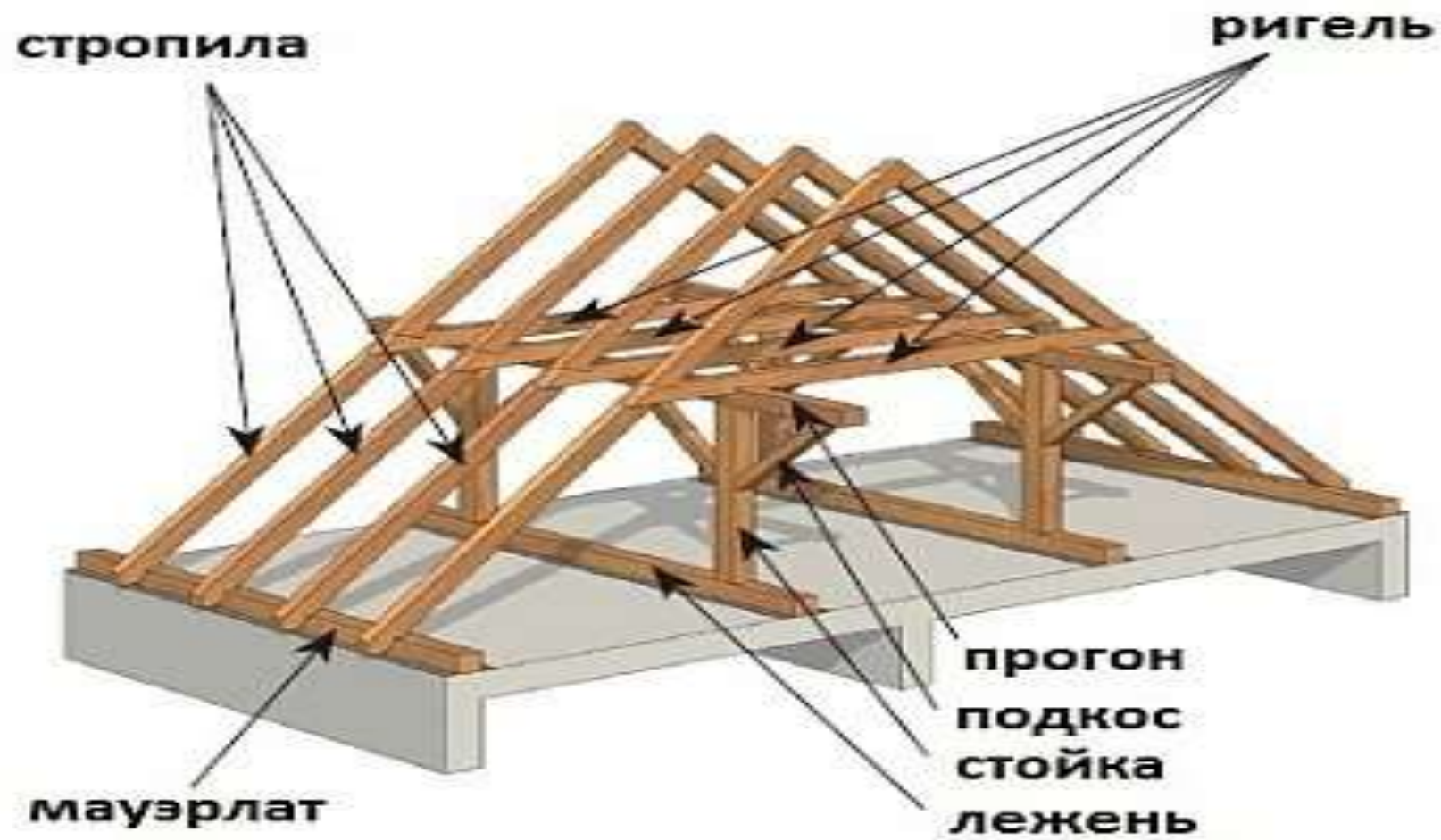
Основні елементи скатного даху

- Дах будинку складається з наступних елементів:

- 1- ребра;
- 2- вальма;
- 3 - ендова;
- 4 - коник;
- 5- слухове вікно;
- 6 – карнизний звіс;
- 7- фронтон;
- 8 - фронтонні звіси.



НАСЛОННІ КРОКВИ ТА ЇХ ЕЛЕМЕНТИ



Мауерлат



- Це хвойний брус квадратного перетину, розмір якого зазвичай становить 10 або 15 сантиметрів. Його кладуть уздовж кожної з несучих стін, прикріплюючи до них стрижнями на різьбі або анкерами. Призначення даного елемента - рівномірна передача навантаження від ніг крокв до несучих стін.

Лежень

- ▶ Квадратний брус для цього елемента має таке ж перетин, як і для мауерлата - 10/10 або 15/15 сантиметрів. Його горизонтально кладуть на внутрішню несучу стіну, щоб рівномірно розподілити навантаження від покрівельних стійок.

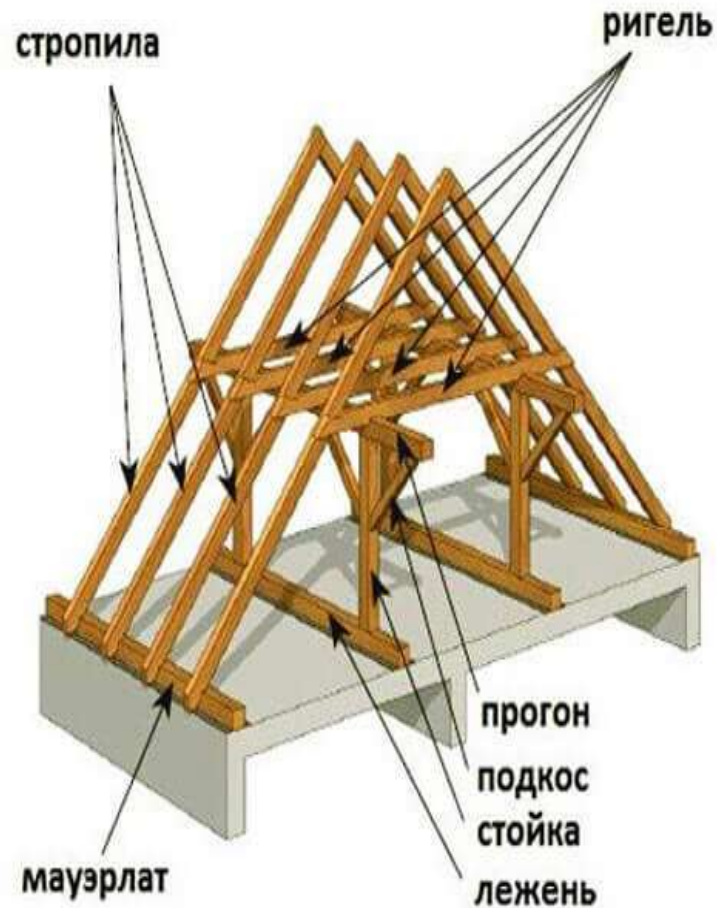


Кроквяна нога



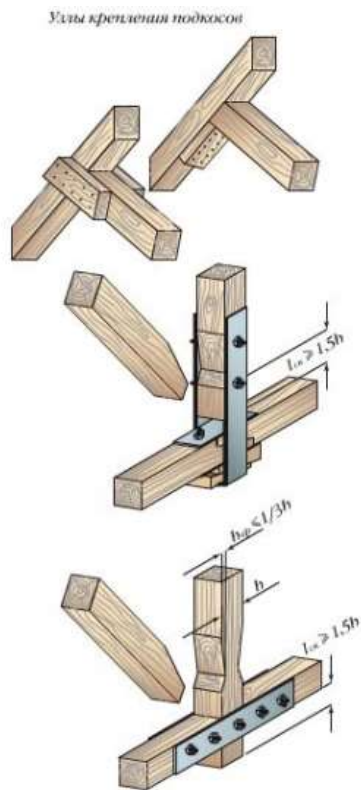
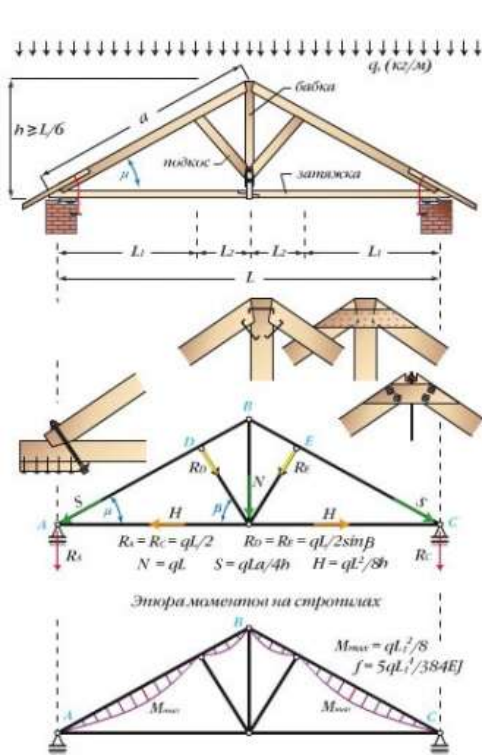
Це брус, в розрізі має розміри 15 сантиметрів на 5 (або 10) сантиметрів. Саме з таких елементів збирається наш трикутний контур покрівлі, який несе всю тяжкість вітру, граду, снігу та інших мінливості погоди. Щоб гідно витримувати ці навантаження, кроквяні ноги у своєму розпорядженні з кроком від 0,6 до 1,2 метра. Чим більше важкою передбачається покрівля, тим менше дане відстань. Крім цього, крок крокв, в деяких випадках, буде залежати від конструктивних особливостей використовуваного покрівельного покриття

Стійки



Брус для них береться квадратний, такий же, як для попереднього елемента. Стійки розміщуються вертикально, беручи на себе навантаження від коника і передаючи її несучій стіні всередині будинку.

Підкоси



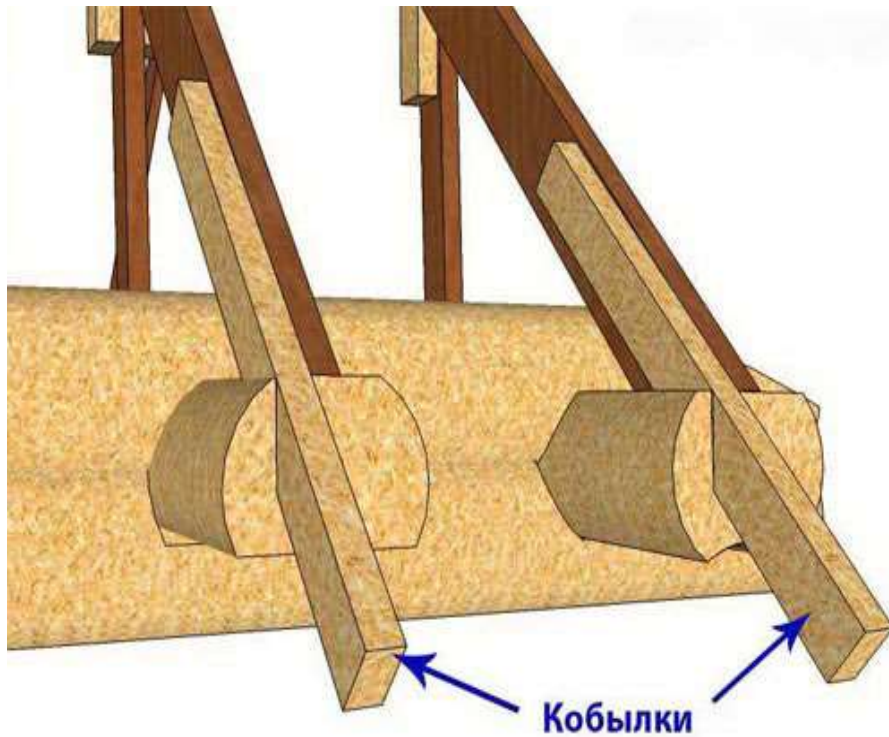
- Ці елементи виконують роль передавальної ланки між ногами крокв і несучими елементами. Поєднавши затяжку і підкоси, отримують ферму - вельми міцний елемент. Навіть при наявності великого прольоту ферма стійко винесе все навантаження.

Рештування

- ▶ Перпендикулярно ногам крокв кладуть бруски (або дошки) обрешітки. Передаючи весь тягар покрівлі кроквяних ніг, даний елемент конструкції додатково їх скріплює. Переважно для облаштування обрешітки брати обрізні бруски або дошки. Але через брак кращого згодиться і дошка необрізна - але зі знятою корою. Ну, а в разі м'якого покрівельного покриття (наприклад, черепиця на бітумної основі) обрешітку роблять суцільний. Для цього беруть вологостійкі фанерні листи.



Кобилка



- ▶ Ці елементи конструкції кроквяної системи двосхилого даху потрібні для організації схилу даху. Необхідність в них з'являється лише тоді, коли кроквяні ноги занадто короткі, і для звісу їх не вистачає. Тоді ці ноги подовжують кобилками, які представляють собою дошки трохи меншого перетину.

Висновок

- ▶ На закінчення хочеться відзначити, що, незважаючи на те, який тип даху ви плануєте звести, Не економте на покрівлі для свого будинку. Адже це не тільки надійний захист вашого будинку від природних катаклізмів, а й важлива естетична складова

